



Mise à niveau W10 SAC

Windows 10 Entreprise SAC
Mise à niveau vers W11 version 23H2



Opérations mondiales de l'infrastructure et des systèmes • Services aux utilisateurs finaux et à l'infrastructure • **Services à la clientèle**

Version 1.1 • 10.01.2025

Contenu

Introduction.....	2
Conditions préalables.....	2
Matériel pris en charge.....	3
Mise à niveau sur place vers Windows 11 SAC 23H2	4
Dépannage.....	7
Foire aux questions	9

Introduction

Ce document explique comment mettre à niveau le canal semi-annuel Windows 10 Entreprise (SAC) vers la version Windows 11 Enterprise Semi-Annual Channel 23H2, à l'aide d'Ivanti Endpoint Manager.

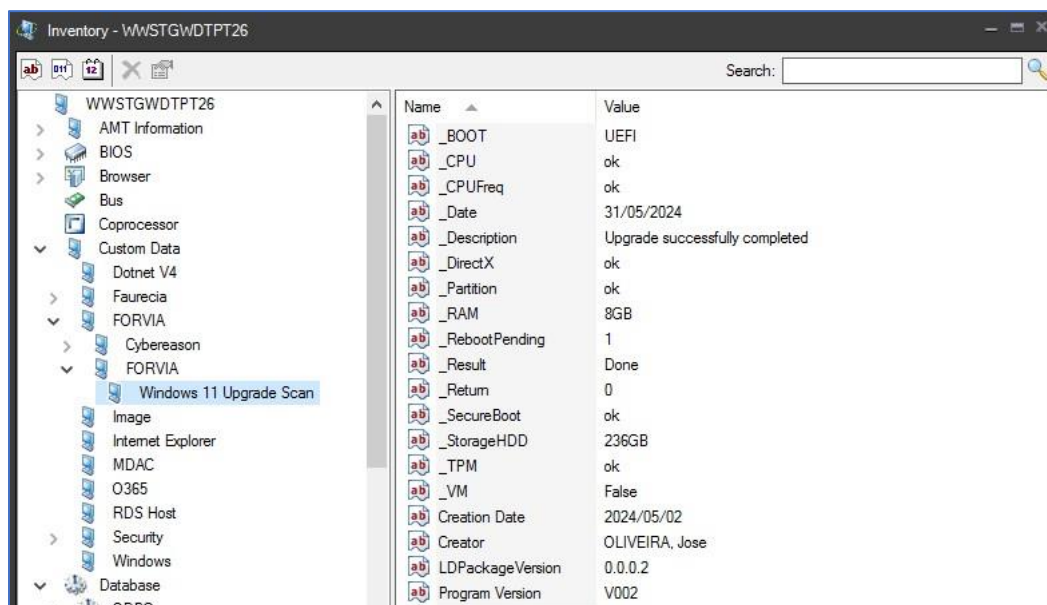
Cette mise à niveau ne s'applique pas aux systèmes Windows 10 LTSC (Long-Term Supported Channel), qui ont des dates de support plus longues. Si un ordinateur exécutant une édition LTSC/LTSC de Windows 10 doit passer à la version SAC (par exemple, pour assurer la compatibilité avec Office 365), le système doit être réinitialisé.

Conditions préalables

- Système d'exploitation : Windows 10 Entreprise SAC
- L'espace disque disponible minimum requis dans le lecteur C est de 25 Go
- Chiffrement du disque avec Bitlocker ou sans chiffrement du disque
- Connexion au réseau d'entreprise
- Une bonne connexion réseau stable permet d'éviter les problèmes de déploiement.

Le U_WW_W11UpgradeScanOnly_V00X de package Ivanti permet de valider certaines conditions préalables et d'enregistrer des informations importantes lors de la mise à niveau.

Outre le fichier journal généré lors de l'exécution du package, celui-ci remplira également l'inventaire des machines dans Ivanti (Custom Data > FORVIA > FORVIA > Windows 11 Upgrade Scan) avec des informations utiles qui peuvent être interrogées dans Ivanti.



Une fois la mise à niveau réussie, certaines valeurs de cette section de l'inventaire changent comme suit :
_Description =

« Mise à niveau réussie » ; Date = Date de fin de la mise à niveau ; _Result = « Terminé » ; Rendement = 0.

Matériel pris en charge

La mise à niveau a été testée et approuvée pour le matériel suivant :

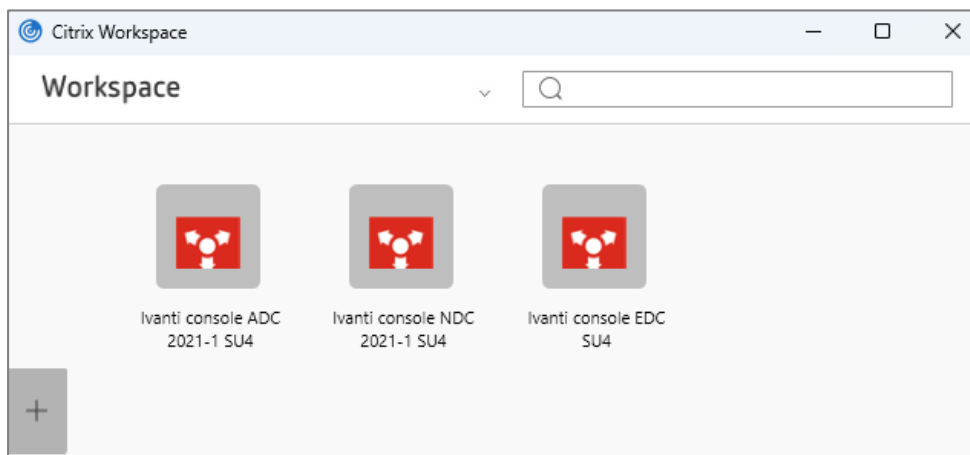
- HP EliteBook 8x0 G5 (uniquement les modèles avec processeur i5-8* ou i7-8*, Intel Gen8)
- HP EliteBook 8x0 G6/G7/G8
- HP EliteBook X360 830 G6/G7/G8/G9
- HP ProBook 640 G4 (uniquement les modèles équipés d'un processeur i5-8* ou i7-8*, Intel Gen8)
- HP ProBook 640 G5/G8
- HP Elite 6x0 G9/G10
- HP ProDesk 600 G5/G6 DM/SFF/TWR/MT
- HP Elite G9 Mini/SFF/TWR
- HP Z4 G4
- HP ZBook 15u G5 (uniquement les modèles avec processeur i5-8* ou i7-8*, Intel Gen8)
- HP ZBook 15u G5
- HP ZBook 15/17 G5/G6
- HP ZBook Fury G7/G8
- HP ZBook Studio G5/G7/G8

Les pilotes de ces périphériques ont été intégrés dans les sources d'installation.

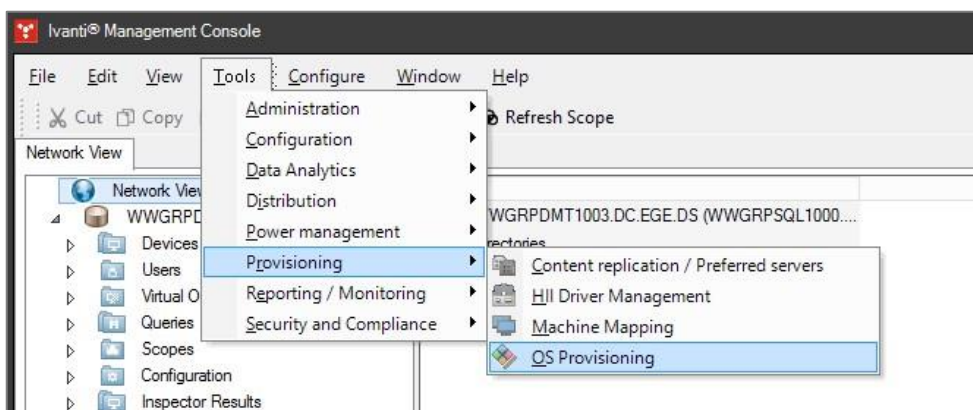
Remarque : La mise à niveau ne fonctionnera pas pour les modèles avec processeur de 7e génération ou inférieur.

Mise à niveau sur place vers Windows 11 SAC 23H2

1. Ouvrez Ivanti EPM Management Console de votre région, via Citrix Workspace



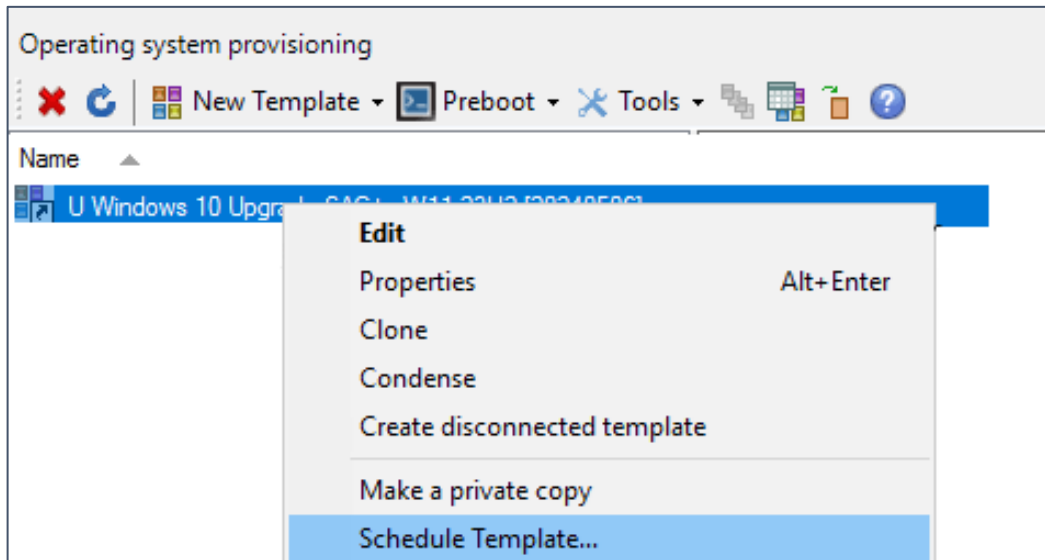
2. Dans la console de gestion, ouvrez *Tools > Provisioning > OS Provisioning*



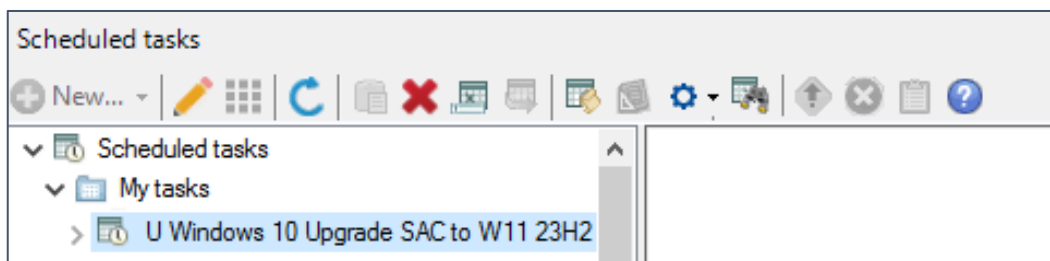
3. Dans la fenêtre *OS Provisioning*, sous **Publics > non-PXE**, recherchez le modèle nommé « **U Windows 10 Upgrade SAC to W11 23H2 [date]** »

		Name	Locked	Target OS
<div> <div>My templates</div> <div>All my templates</div> <div>Public</div> <div>Non-PXE Deployments</div> <div>WINDOWS 10</div> <div>Windows 11</div> <div>Windows 11 LTSC - POC</div> <div>Windows 11 SAC</div> <div>All public templates</div> </div>		U Windows 10 Upgrade SAC to W11 22H2 [20240509] *VPN Clients*	Yes	Windows
		U Windows 10 Upgrade SAC to W11 23H2 [20240509]	Yes	Windows

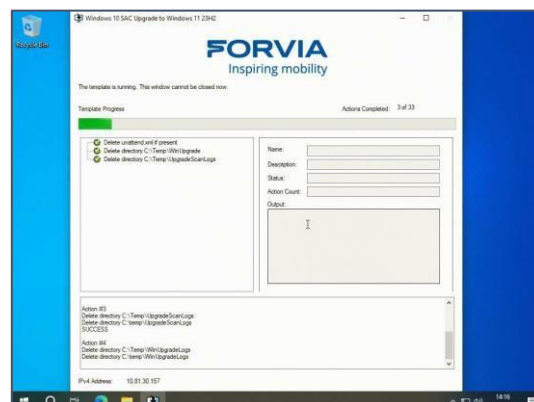
4. Faites un clic droit sur le modèle et sélectionnez l'option « Schedule Template »



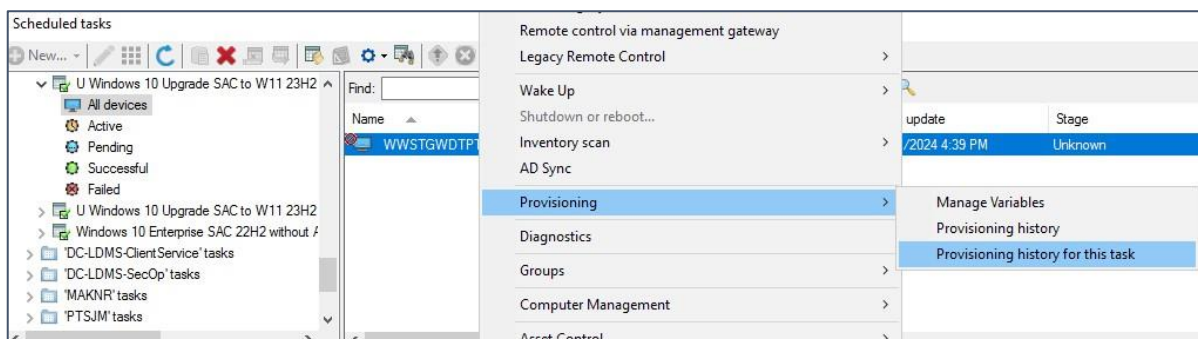
5. Cela créera une tâche planifiée pour la mise à niveau dans votre dossier de tâches (« Mes tâches »)



6. Recherchez-la ou les machines que vous souhaitez mettre à niveau et associez-les à la tâche (glisser-déposer).
7. Assurez-vous qu'aucun utilisateur ne travaille sur les machines et démarrez la tâche pour lancer la mise à niveau.
8. Si aucun utilisateur n'est connecté à l'ordinateur (recommandé), aucun message n'est immédiatement visible sur l'ordinateur au démarrage du flux de travail. Si une session est ouverte sur l'ordinateur (non requise ou recommandée), le flux de travail d'approvisionnement s'affiche :



9. La meilleure façon de suivre la progression de la mise à niveau est d'utiliser l'historique de provisionnement. Développez la tâche planifiée utilisée pour la mise à niveau et ouvrez « Tous les appareils ». Cliquez avec le bouton droit sur la machine que vous souhaitez surveiller et sélectionnez *Provisioning > Provisioning history for this task*.

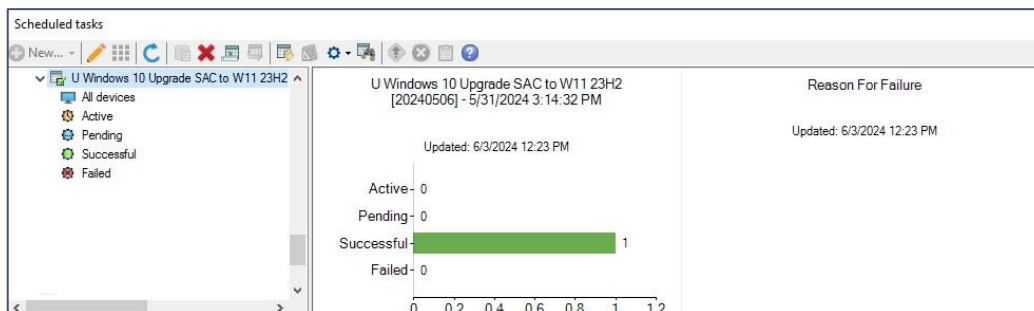


Cela vous montrera toutes les étapes du flux de travail de mise à niveau et l'état actuel.

10. Au cours de la mise à niveau, il y aura plusieurs redémarrages. Un utilisateur peut mais ne doit PAS essayer de se connecter à la machine pendant l'exécution de la mise à niveau. Le message suivant s'affiche à l'utilisateur lorsqu'il clique sur l'écran de démarrage pour saisir les informations d'identification, et la mise à niveau est toujours en cours d'exécution :



11. L'état de la tâche planifiée sera un bon indicateur des mises à niveau terminées et des échecs.



Pour plus d'informations, consultez l'historique de provisionnement de la tâche dans chaque appareil.

Dépannage

Le package évalue U_WW_W11UpgradeScanOnly_V00X certaines conditions ou conditions préalables de base qui peuvent entraîner l'échec d'une mise à niveau. Il sera exécuté dans le cadre de la mise à niveau, mais **peut également être poussé à l'avance en tant qu'outil autonome, en dehors de la mise à niveau elle-même**. Le fichier journal de ce package se trouve dans le chemin suivant :

C :\Temp\ldms_packages\log\U_WW_W11UpgradeScanOnly_V00X\U_WW_W11UpgradeScanOnly_V00X.log

Ce fichier contiendra les détails de cette évaluation, y compris les défaillances potentielles (c'est-à-dire l'espace libre disponible sous 25 Go dans le lecteur C ; ...).

Liste des messages d'erreur / codes de retour possibles :

- **9001** (MS Code C1900208) : le programme d'installation a détecté un problème de compatibilité exploitable, comme une application incompatible
- **9002** (MS Code C1900204) : l'option de migration sélectionnée n'est pas disponible (ex : Entreprise vers Home)
- **9003** (MS Code C1900200) : L'ordinateur n'est pas éligible à Windows 10
- **9004** (MS Code C190020E ou C19001DF) : l'ordinateur ne dispose pas de suffisamment d'espace libre pour l'installation
- **9009** : Aucune version de Windows n'est prise en charge pour la mise à niveau de cet appareil
- **9013** : Échec des conditions préalables à Windows 11
 - Architecture du processeur (x64)
 - Méthode de démarrage (UEFI)
 - Compatibilité CPU (vérifiez le matériel pris en charge à la page 3)

- Fréquence du processeur (+1Ghtz)
 - DirectX 12 (carte graphique)
 - Mémoire vive (+4gb)
 - Démarrage sécurisé (activé)
 - Version TMP (+2.0)
-
- **9015** : Pas d'espace libre suffisant sur la partition réservée au système. Besoin d'au moins 15 Mo
[Suivez la solution décrite dans l'article Microsoft suivant :
<https://support.microsoft.com/help/3086249>]
 - **9069** : Le système n'est pas Windows 10. Cette mise à niveau ne peut pas continuer. [cette mise à niveau ne peut être exécutée que sur Windows 10]
 - **9100** : Le fichier C:\Unattend.XML est présent. S'il vous plaît, supprimez ce fichier avant la mise à niveau
 - **9125** : L'espace disque libre n'est pas suffisant [nécessite au moins 25 Go de libre dans le lecteur C]
 - **9404** : Pas d'accès à \\dmspackages.standard.corp\ldms_imaging\$\OSD_W10
[l'appareil doit être sur le site et connecté au réseau, il n'est pas possible de le mettre à niveau sur VPN]
 - MS Code C1900210 : à titre informatif uniquement, l'appareil est prêt à recevoir la mise à niveau de Windows 10 vers W11 23H2